



# METSÄSTÄJÄLIITTO

KOTI KAIKILLE METSÄSTÄJILLE

Hirvikannan määrittäminen – metsästäjien toiminta

# Metsästysseurat

- Suomessa metsästys on järjestäytynyt metsästysseuroihin, joiden koko on keskimäärin 3000 -10 000 hehtaaria. (Noin 5000 metsästysyhdistystä tai -seuruetta)
- Pienimmät ovat 500 hehtaaria ja suurimmat useita kymmeniä tuhansia hehtaareja. (peuroja voidaan metsästää jos alue on yli 500ha ja hirvella 1000 hehtaaria.)
- Metsästysoikeus kuuluu maanomistajalle, joka antaa halutessaan alueet yhdistykselle metsästyskäyttöön korvauksetta tai pientä maksua tai muuta vastiketta vastaan (lihaa tai talkoosuorite). Päätaavoite on eläinkantojen hallinta tai sosiaalinen yhteisöllisyys.
- Metsästysseurojen jäsenmäärä on tyypillisesti noin 20 henkilöä/1000 hehtaaria. Vaihtelua on kuitenkin paljon tiheän asutuksen Etelä-Suomen ja harvemman asutuksen Itä- ja Pohjois-Suomen alueilla.
- Aktiiveja toimijoita, jotka tekevät riistanlaskentaa, on yleensä noin puolet tai alle jäsenkunnasta.

# Eläinkantojen laskentatavat yhdistyksissä

## Oma-arviointi –applikaatio

- Ilmoitukset riistahavainnoista
- Ilmoitukset metsästyksen yhteydessä tehdyistä havainnoista
- Ilmoitukset saaliista

## Lentolaskennat

- Helikopterilla lumiaikaan tehdyt näköhavainnot
- Yhteistyössä Riistanhoitoyhdistykseen tai hirvitalousalueeseen kuuluvien yhdistysten kanssa, usein omarahoitteinen

## Lumijälkilaskennat

- Seuratasolla sopivien lumiolosuhteiden aikana tehtävä laskenta
- Jälkien ”motittaminen” ja kierroksen sisällä olevien eläinten laskenta.

## Oma-arvio

- Ns. näppituntuma siitä, kuinka paljon eläimiä on alueella
- Näkemys perustuu metsästyskauden aikana tulleisiin havaintoihin

## Kolarit

- Kolarimäärä verrattuna edeltäviin vuosiin
- Paikallinen aluetuntemus ja eläinten liikkumisreitit (kolarierkät paikat)

Oma riista

Ohjeet Kieli Seuran yhteystiedot JOUTJÄRVEN

YLEINEN VIESTIT ALUEET JÄSENET RYHMÄT **METSÄSTYS** LUVAT TILASTO RAPORTIT

14 METSÄSTYSPÄIVÄT

2022-23

hirvi

Joutjärvi Hirvi

2022-1-000-25341-2

Metsästys päättynyt

1.8.2022

31.7.2023

hylätyt saaliit ja havainnot

it

ainnot

Vie Excel-tiedostoon

Saaliit			
AN	VU	VN	
2	0	1	

Havainnot			
N+1	N+2	N+3	T
0	0	0	0

# Metsästysseuran ja metsästäjän toiminta ja suhtautuminen Omariista ilmoitukseen

- Metsästyksenjohtaja ilmoittaa hirvijahdin yhteydessä tehdyt hirvihavainnot. Tämä toimii hyvin ja siihen on sitouduttu, koska metsästyksenjohtajan tehtävä on vastuutehtävä. Metsästysseura valitsee hänet keskuudestaan ja toimi on vapaaehtoinen.
- Metsästäjän itsensä tekemien havaintojen ilmoittaminen omariistan kautta vaihtelee. Saalisilmoitukset tehdään tunnollisesti.
- Koska määritelty kanta ohjaa pyyntilupien määrää loogisesti, suhtaudutaan ilmoitusten tekoon ja pyyntilupamäärien vaihteluun positiivisesti.
- Suuri vaikutus kannan koon määrittelylle.

# Metsästysseuran ja metsästäjän toiminta ja suhtautuminen lentolaskentoihin

- Metsästysseurat suhtautuvat positiivisesti hirvien lentolaskentoihin, koska saavat tietoa omasta alueestaan.
- Lentolaskentaa ei suoriteta yleensä Etelä-Suomessa vuosittain, vaan silloin tällöin. Toteutetaan lumisena aikana helmimaaliskuussa.
- Pohjois-Suomen laajoissa erämaissa lentolaskenta on usein käytetty tapa ja antaa siellä tarkimman tuloksen. Toteutetaan usein virallisena laskentana.
- Vapaaehtoisen lentolaskennan tulosta voi käyttää kannanmäärityksen tarkistustyökaluna sekä seura- sekä Riistanhoitoyhdistystasoisena kannan arviona mietittäessä paikallista lupamäärän hakua.



# Metsästysseuran ja metsästäjän toiminta ja suhtautuminen lumijälkilaskentoihin

- Lumijälkilaskennat ovat pitkän historian omaava tapa laskea riistakantoja. Tehdään metsästysseuroissa.
- Toteutetaan sopivien lumiolosuhteiden aikana, yleensä metsästyskauden jälkeen helmi-maaliskuussa.
- Kierretään sopivia teitä tai kartalle suunniteltua reittiä pitkin ja katsotaan mitä jälkiä menee kierretyn alueen sisään, mutta ei tule ulos. Tilanne voidaan varmistaa pienentämällä aluetta kulkemalla kierroksen halki. Lisäksi voidaan tavoitella näköhavaintoa.
- Metsästäjät tekevät lumijälkilaskentoja pääasiassa hirvälle ja suhtautuvat niihin positiivisesti, koska toiminta on totuttua. Tämä ohjaa enemmän seurojen ja RHY:n omaa linjausta siitä, minkä verran metsästyslupia pyritään hakemaan. Voidaan käyttää osin erityisesti Omariistaan merkiten myös kannanmäärityksen tukena
- Valkohäntäpeura-alueilla peuramäärää ei käytännössä pelkästään jäljistä pysty määrittämään, koska eläimiä on paljon ja ne kulkevat muodostuneita polkuja pitkin.



# Oma-arvio

- Metsästäjillä on melko hyvä tuntuma hirvien määrästä. Usein lentolaskennan kanssa saman suuntainen luku.
- Runsas valkohäntäpeurakanta on haastavampi arvioida ja usein alueella on arviota suurempi kanta.
- Arvio perustuu havaintoihin ja vuosien kokemukseen.



**Metsästäjät luottavat  
tyypillisesti oman arvionsa  
oikeellisuuteen. Silti, jos  
viranomaisarvio ja lupamäärä  
poikkeaa omasta arviosta,  
tilanne pääsääntöisesti  
hyväksytään.**



## Hirvieläinkolarit

- Metsästysalueilla tapahtuu hirvieläinkolareita, joiden vuotuinen määrä kertoo eläinkannan määrästä, joskin vuotuisat sääolot saattavat vaikuttaa kolarikehitykseen paljonkin. Tätä kehitystä ei voida pitää luotettavana seuratason mittarina, mutta maakuntatasolla se kertoo jo melko luotettavasti eläinkannan kehityksen suunnan useamman vuoden tilastona.
- Metsästäjät tuntevat eläinten kulkureitit ja kolarierhät paikat. Niihin voidaan vaikuttaa tienvarsipeltojen viljelylajeilla, ruokintojen ja suolakivien sijainneilla ja metsästyksen kohdentamisella.



# Politiikka ja vahingot

- Sekä maanomistajat että metsästäjät luottavat melko hyvin kanta-arvioihin.
- Osa maanomistajista pitää hirvikantaa liian suurena samaan aikaan, kun osa metsästäjistä pitää kantaa liian matalana.
- Vahinkokeskustelu Suomessa nousee yleensä, kun kanta ylittää 4 hirveä / 1000 ha.
- 2,5-3 hirveä / 1000 ha on varsin yleinen tavoite, joka siedetään varsin hyvin, mutta se tiheys ei aina kestä kasvavaa suurpetomäärää siten, että jäisi metsästyksellä säädeltävä osa. Jos kanta on niin vähäinen, että tätä säätelyvaraa ei ole, kannan kehitys ei ole ihmisen käsissä. Siksi lupamäärissä tulee huomioida petopaine.
- Sopiva tavoitekanta sovotellaan alueellisissa riistanneuvostoissa, joissa on edustajia riistanhoitoyhdistysten asettamien jäsenten lisäksi edustajat maakuntaliitosta, ely-keskuksesta, Suomen metsäkeskuksesta sekä maanomistajajärjestöstä.
- (Ei metsästäjäjärjestöistä Rhy:tä lukuunottamatta, lausunnon voi antaa).

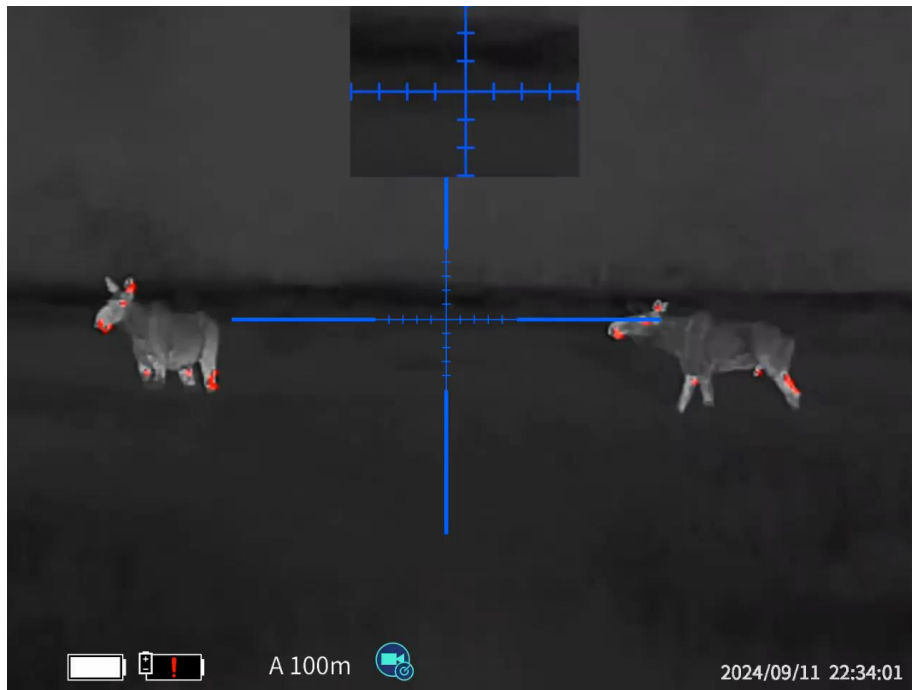
**Metsästäjät maksavat hirvieläinkaadoista kaatomaksuja Riistakeskukselle (120 € aikuinen, 50 € vasa). Varoja kertyy runsaina aikoina enemmän ja kannan ollessa pienempi, vähemmän.**

**Myös vahinkoja kertyy runsaan kannan aikana enemmän ja matalan kannan aikana vähemmän.**

**Näistä metsästäjien kaatomaksuista katetaan maanomistajille syntyneitä suurempia vahinkoja, mutta ei pienialaisia. Vahinkojen korvausta säätelee riistavahinkolaki:**  
<https://www.finlex.fi/fi/laki/ajantasa/2009/20090105#L2P3>

# Kannan laatutavoitteet

- Kannan laatua ohjataan suosituksin tai määräyksin. Säädelään naaras – sonnisuhdetta ja vasamäärää. Suomessa kaatomäärät ovat verrattain suuret, koska kanta on kohtuullisen hyvin tuottava.
- Myös urosten ikää säädelään sarvisäänöillä, jolla tavoitellaan useamman vuoden ikäisiä sonneja lisääntyviksi yksilöiksi. Tämän oletetaan aikaistavan tiinehtymistä ja johtavan elinvoimaisempiin vasoihin, koska naaras ei heti huoli nuorta sonnia.
- Samalla sarvikoko kasvaa ja saaliiksi saadaan suurempia sonneja niin ruhopainoltaan kuin sarviltaan.



# Valikoivasta metsästyksestä

- 1 lupa = 1 aikuinen tai 2 vasaa.
  - Lupaehdoissa suositellaan montako urosta ja naarasta kaadettaisiin. Esim. 3 lupaa olisi 1 uros, 1 naaras ja 2 vasaa.
  - Jos kanta suuri, painotetaan määrän lisäksi naaraiden pyyntiä.
  - Jos kanta on pieni, painotetaan määrän lisäksi tuottavien naaraiden säästämistä, mutta sonneja tulee jäädä.
- Kannan rakenne tärkeä maakuntatasolla.
  - Talvella yhdessä taimikossa voi olla 5 hirveä ja lähialueilla tyhjää.
  - Seuratasolla voi olla yhdellä enemmän lehmiä, toisella sonneja.
- Tärkeää on hirvien ikä- ja sukupuolijakauma. Kaikki ei osaa arvioida, joten piikkisääntö ja vasasuoja. Oikeasti on tärkeää, että saalis koostuu nuorista ja vanhoista, jos osaa arvioida.